

KRAFT&DELE

PROFESSIONAL

Kompresorová jednotka dvouválcová, s elektromotorem, 50 - 150 l

KRAFT&DELE

NÁVOD K OBSLUZE

Překlad původního návodu



KD1296

Před zahájením práce se zařízením si prosím přečtete tento návod k obsluze.



VAROVÁNÍ! PŘED ZAHÁJENÍM PRÁCE SE ZAŘÍZENÍM SI POZORNĚ PŘEČTĚTE TENTO NÁVOD K OBSLUZE.

Všeobecné informace týkající se bezpečnosti

Nedodržení všech níže uvedených pokynů může mít za následek úraz elektrickým proudem, požár a/nebo vážné zranění. Přečtěte si prosím pozorně pokyny a uschovejte tento návod.

1. Pracoviště by mělo být vždy udržováno v čistotě. Nedostatek pořádku může vést k nebezpečí.
2. Zvláštní pozornost věnujte místu, kde se zařízením pracujete. Nevystavujte elektrické nářadí dešti. Elektrické nářadí nepoužívejte na vlhkých nebo mokřích místech. Pracoviště by mělo být dobře osvětlené. Elektrické nářadí nepoužívejte v přítomnosti hořlavých kapalin nebo plynů.
3. Zajistěte zařízení, aby nedošlo k úrazu elektrickým proudem. Uživatel se nesmí dostat do kontaktu s uzemněnými prvky (např. trubky, radiátory, chladničky).
4. Udržujte děti mimo dosah zařízení. Nedovolte jiným osobám přijít do kontaktu se zařízením nebo prodlužovacím kabelem. Všechny ostatní osoby by se měly zdržovat mimo oblast, kde se se zařízením pracuje.
5. Když se zařízení nepoužívají, měla by být uložena vysoko na suchém a uzavřeném místě mimo dosah dětí.
6. Nepřetěžujte zařízení. Práce se zařízením bude efektivnější a bezpečnější, pokud bude zařízení používáno v souladu s doporučeními.
7. Používejte vhodné zařízení. Malá zařízení by se neměla používat pro práce s velkým zatížením.
8. Noste vhodné oblečení. Nesmí se nosit volné oblečení ani šperky. Mohou být vtaženy pohyblivými částmi zařízení. Při práci venku se doporučuje používat gumové rukavice a protiskluzovou obuv. Pokud má osoba obsluhující zařízení dlouhé vlasy, musí si je svázat nebo si na hlavu nasadit ochranný prvek zajišťující vlasy.
9. Používejte ochranné brýle. Měli byste také používat protiprachovou masku, chrániče sluchu a rukavice.
10. Při práci se zařízením je zakázáno se předklánět. Musíte udržovat rovnováhu a stabilní polohu.
11. Pokud zařízení nepoužíváte, odpojte jej od napájení. Před prováděním údržby a před výměnou příslušenství, jako jsou čepele, vrtáky a řezačky, vždy zařízení vypněte.
12. Před zahájením práce se zařízením vždy zkontrolujte, zda v zařízení nezůstaly nastavitelné klíče.
13. Zabraňte náhodnému spuštění. Pokud je zařízení připojeno ke zdroji napájení, nepřenášejte zařízením s prstem na přepínači. Před připojením do napájecí zásuvky se vždy ujistěte, že je přepínač vypnutý.
14. Pokud je zařízení používáno venku, používejte pouze prodlužovací kabely určené pro venkovní použití a příslušně označené.
15. Buďte ve střehu. Zacházejte se zařízením opatrně a používejte zdravý rozum. Nepoužívejte zařízení, když je osoba obsluhující zařízení unavená.
16. Zkontrolujte zařízení, zda nemá případné poškození části. Před dalším používáním zařízení zkontrolujte, zda kryt nebo jiné části nejsou poškozeny a zda správně fungují. Měli byste také zkontrolovat nastavení pohyblivých částí a zkontrolovat, zda jsou správně zajištěny, namontovány a funkční. Kryt nebo jiné poškozené díly by měly být opraveny nebo vyměněny v autorizovaném servisu, pokud není v tomto návodu uvedeno jinak.
17. Nedávejte ruce do míst v blízkosti otáčejícího se kola.
18. Když se zařízení nepoužívá nebo chce operátor provádět údržbu, vždy odpojte zařízení od zdroje napájení.



Poškozené elektrické zařízení se nesmí vyhazovat spolu s domovním odpadem. Elektrická zařízení by měla být odevzdána do recyklačního místa. Další informace vám poskytne místní úřad.



Bezpečná práce se zařízením je možná pouze po přečtení všech informací týkajících se obsluhy a zachování bezpečnosti a při důsledném dodržování doporučení obsažených v tomto návodu.

Kromě toho si přečtěte kapitolu v návodu týkající se bezpečnostních pravidel.

Před prvním použitím zařízení požádejte o praktickou ukázkou.

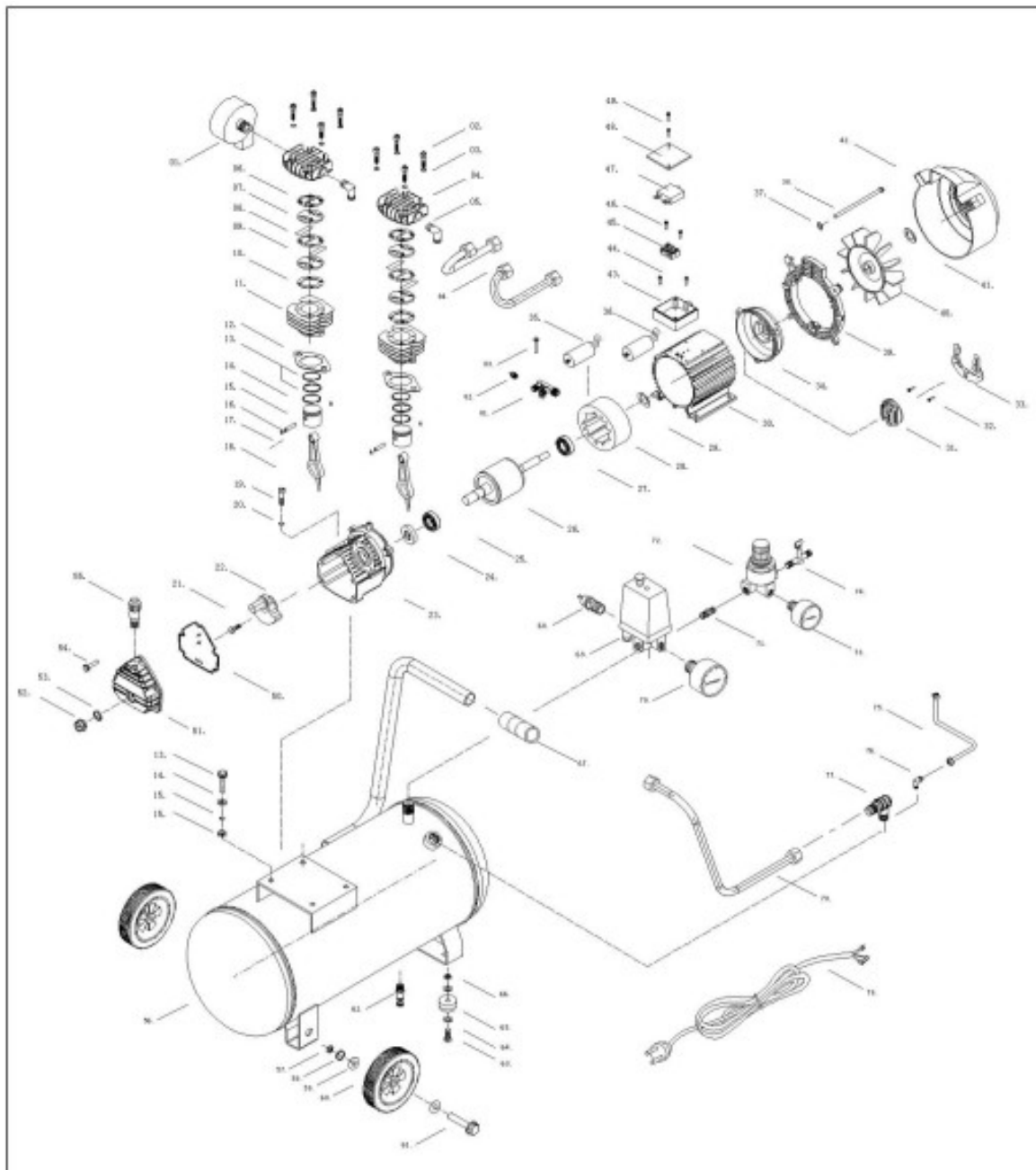


Aby se zabránilo poškození sluchového orgánu, je třeba používat vhodné prostředky na ochranu sluchu.

Používejte ochranné brýle.

- **Napájení:** 230 V / 50 Hz
- **Tlak:** do 10 barů
- **Výkon motoru:** 3000 W
- **Rychlost otáček:** 2850 ot./min.
- **Objem nádrže:** od 50 l do 150 l
- **Sací výkon:** 530 l/min.
- **Pracovní výkon:** 310 l/min.

KD1296



SPARE PARTS LIST

01. AIR FILTER	16. PISTON PIN	31. CENTRIFUGAL SWITCH	46. SCREW	61. WHEEL SCREW	76. RELEASE ELBOW
02. SCREW	17. CIRCLIP	32. SCREW	47. OVERLOAD PROTECT	62. DRAIN VALVE	77. NOW-RETURN VALVE
03. SCREW SPRING	18. CONNECTING ROD	33. CENTRIFUGAL SLIC	48. LINE BOX COVER	63. BOLT	78. DISCHARGE PIPE
04. CYLINDER COVER	19. CYLINDER SCREW	34. MOTOR BASE	49. SCREW	64. FLAT GASKET	79. POWER LINE
05. CYLINDER COVER ELBOW	20. SCREW SPRING	35. WORKING CONDENSER	50. OIL BAPPLE	65. RUBBER	
06. CYLINDER COVER PAD	21. CRANK SCREW	36. START CONDENSER	51. CRANK CASE COVER	66. SCREW CAP	
07. VALVE PLATE	22. CRANK	37. MOTOR SCREW SPRING	52. RUBBER SEAL	67. HANDLE RUBBER COVER	
08. VALVE STRIP	23. CRANK CASE	38. MOTOR SCREW	53. OIL GLASS	68. SAFETY VALVE	
09. ALUMINUM GASKET	24. OIL SEAL	39. FAN BASE	54. CRANK CASE SCREW	69. PRESSURE SWITCH	
10. VALVE PLATE PAD	25. FRONT BEARING	40. MOTOR FAN	55. BREATH PIPE	70. PRESSURE GAUGE	
11. CYLINDER	26. ROTOR	41. CIRCLIP	56. AIR TAIL	71. ISO CONNECT	
12. CYLINDER PAD	27. BACK BEARING	42. MOTOR COVER	57. SCREW CAP	72. PRESSURE ADJUST	
13. PISTON RING(GAIN)	28. STATOR	43. LINE BOX	58. SPRING	73. PRESSURE GAUGE	
14. PISTON RING(COIL)	29. WAVE SPRING	44. SCREW	59. FLAT GASKET	74. OUTLET VALVE	
15. PISTON	30. MOTOR CASE	45. LINE BASE	60. TANK WHEEL	75. RELEASE FILE	

PROHLÁŠENÍ O SHODĚ

Podle ISO/IEC Guide 22 a EN 45014

Oprávněný zástupce výrobce: FOREINTRADE S. A.

Adresa oprávněného zástupce: JANOWEK, UL. MODRZEWIOWA 54, 05-555 TARCZYN, POLSKO

PROHLAŠUJEME, ŽE VÝROBEK JE V SOULADU S EVROPSKÝMI NORMAMI

Název výrobku: Vzduchový kompresor s elektrickým motorem (označený ochrannou známkou Kraft&Dele)

Model (obchodní označení): KD1296

Údaje o výrobku: dle tabulky výše

Prohlášení:

Výrobek, na který se toto prohlášení vztahuje, splňuje požadavky Směrnic ES:

1. 2014/35/EU Low Voltage Directive
2. 2014/30/EU EMC Directive
3. 2006/42/EC Machinery Directive

Podle norem:

EN ISO 12100:2010; EN 1012-1:2010; EN 60204-1:2018; EN IEC 61000-6-2:2019; EN IEC 61000-6-4:2019

Certifikát s číslem **CE-1640-01-021123** vydaný společností **CGS TEST HIZMETLERI TEKNİK KONTROL VE BELGELENDİRME ANONİM SİRKETİ** (Ferhatpasa Mahallesi 23. Sk. No:17/1 Atasehir Istanbul/Turecko) ze dne 2. 11. 2023.

Osoba zodpovědná za přípravu technické dokumentace: Ma Dong Hui, Janówek, ul. Modrzewiowa 54, 05-555 Tarczyn, Polsko

Ma Dong Hui, Janówek, Polsko, 8. 12. 2023